

RAPPORT D'ACTIVITE 2023

ASSOCIATION PROTESTANTE D'ASSISTANCE

RECONNUE D'UTILITÉ PUBLIQUE DEPUIS 1906



Un y a quelques années, nous avons découvert un tag sur le mur du parking de l'APA. Quelqu'un avait écrit en rouge sombre : L'amour s'égare, la haine nous gagne. Aussi vite, une main anonyme avait rayé les mots du milieu... et une autre phrase était apparue : L'amour s'égare la haine nous gagne.



En juin 2024, au moment où nous mettons en forme le rapport d'activité 2023 avec les administrateurs et les responsables d'équipe de l'APA, nous voulons redire que nous portons haut nos valeurs de solidarité et de fraternité depuis 120 ans.

Et ça ne changera pas ! Il y aura toujours des hommes et des femmes de bonne volonté pour s'engager auprès des exclus et des plus pauvres.

Je remercie toutes les personnes qui ont permis la mise en œuvre de nos actions en 2023, bénévoles, donateurs, adhérents, partenaires.

J'ai aussi une pensée pour toutes les personnes accueillies à l'APA. Nous sommes riches de ces rencontres.



Marie Orcel

Secrétaire générale
Association
Protestante
d'Assistance

Juin 2024

L'espérance ne viendra jamais qu'aux yeux brûlés, aux yeux perdus. L'espérance ne viendra jamais qu'à ceux qui ne l'attendaient plus. Elle portera son vêtement des commencements et ses yeux de poème, Ses deux mains de tous les jours, ses pleines mains de la réalité.

Jean DEBRUYNNE | Les jours au fil des mots
Editions Presses d'Île de France - 2014

4 axes prioritaires

1

**Biens de première
nécessité et
accompagnement
social**

2

**Apprentissages
et culture**

3

**Lutte contre
l'isolement
et la solitude**

4

**Dialogue avec
la cité**

- Une éthique d'accueil inconditionnel
- Des actions menées en partenariat sur le territoire
- La mobilisation citoyenne de 146 bénévoles de terrain appuyés par 2 salariées (1,8 ETP)
- Des donateurs et des adhérents engagés
- Des financeurs publics et privés à nos côtés

Axe 1

**Biens de première nécessité et accompagnement
Accueil social**

Personnes accueillies en 2023

958 entretiens sociaux

2699 personnes accueillies

Personnes concernées :

1447 adultes - 1252 enfants

180 permanences d'accueil sur 36
semaines

5 demi-journées / semaine

En 2023 nous avons accueilli de nombreuses personnes sans solution d'hébergement, vivant dans des squats, des voitures, à la rue, chez des tiers inconnus, avec les risques que cela engendre, en situation de grande exclusion, des personnes à la retraite qui ne peuvent plus faire face aux dépenses du quotidien. Des personnes atteintes de troubles mentaux ou d'addictions.

De plus en plus de personnes seules, hommes ou femmes, des personnes en situation d'errance, des étudiants, des enfants réfugiés.

Axe 1

Biens de première nécessité et accompagnement Accueil social

Modalités d'accueil

- Accueil café
- Orientation vers les entretiens sociaux.
- Ecoute du premier besoin exprimé
- Evaluation de la situation sociale et financière
- Sensibilisation, information accès aux droits, à la citoyenneté
- Orientation vers l'épicerie sociale, le vestiaire, l'antenne de premier accueil social médicalisé et toutes les activités de l'APA
- Orientation vers le droit commun, les partenaires associatifs
- Don de produits d'hygiène
- Soutien financier - sous condition d'attribution – cantine scolaire, cartes de bus, frais de santé non remboursés.

L'équipe d'accueil est composée de 11 bénévoles dont 6 pour les entretiens sociaux et d'une salariée.

L'équipe des entretiens sociaux est supervisée par un psychologue bénévole une fois par trimestre.



Axe 1

Biens de première nécessité et accompagnement Précarité hygiénique

Lors de l'accueil et des entretiens sociaux, les premières préoccupations exprimées sont l'insécurité alimentaire et financière, l'accès aux droits et la précarité hygiénique.

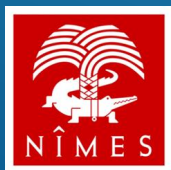
Le collectif CANSAS, Collectif d'Associations Nîmoises de Solidarité et d'Accès aux Soins, coordonné par le Pôle Santé de la Ville de Nîmes et son élue à la santé, porte cette préoccupation depuis 2020.

En 2023 ce collectif a bénéficié de dons financiers d'entreprises et de particuliers à hauteur de 40 528 € pour acheter 2776 kits d'hygiène des couches bébé et 2750 culottes menstruelles.

Ces produits ont été répartis à égalité entre ses membres : le Secours Populaire Français, le Secours Catholique, Jardins Solidaires, Humanimes, l'Association, Protestante d'Assistance, la Croix Rouge, le Café d'ANAIS. 120 kits supplémentaires ont pu être confectionnés et distribués avec des dons en nature.

L'Association Humanimes a assuré le portage financier de cette collecte caritative.

Nous avons assuré le portage de la subvention collective au Conseil Départemental.



Axe 1

Biens de première nécessité et accompagnement Création de l'épicerie sociale de l'APA

L'association Défi Market qui était opérateur de l'aide alimentaire pour l'APA depuis 2017, moyennant achat des paniers alimentaires pour les personnes que nous accueillons, a définitivement arrêté ses activités le 30 juin 2023.

En 2017, l'épicerie sociale et solidaire Défi Market a été créée pour lutter contre l'insécurité alimentaire par l'Association Protestante d'Assistance, l'Association Educative du Mas Cavaillac, l'association Vigan Inter'Aide, le Foyer départemental de l'Enfance du Gard, le Centre départemental d'accueil des Familles, les Résidences Habitat-Jeunes Maurice Albaric et Charles Gide.

En 2023, le désengagement de certaines structures fondatrices a mené au déséquilibre

financier de l'association Défi Market et l'inflation des denrées alimentaires de première nécessité l'ont amenée à l'arrêt de ses activités et à sa dissolution.

L'arrêt d'activité de notre opérateur a acté la nécessité de renforcer et de faire évoluer nos dispositifs et nos pratiques d'aide alimentaire d'urgence et nous a invités à la réflexion et la co-construction d'un nouveau projet de lieu d'alimentation sociale, durable et pérenne.

L'APA a pris la décision de recréer un projet alimentaire et nous avons totalement réaménagé une épicerie sociale pendant l'été 2023.

Enjeux

- Assurer aux personnes accueillies une continuité d'accès à une alimentation d'urgence saine et gratuite
- Renforcer l'équipe de bénévoles
- Assurer le financement de l'ensemble des frais de fonctionnement du local
- Pallier dans l'urgence la perte de coordination salariée de l'association Défi Market



Axe 1

Biens de première nécessité et accompagnement Création de l'épicerie sociale de l'APA

OBJECTIFS 2023- 2026

- Accueil inconditionnel, gratuité, préférence et dignité alimentaire
- Lieu de sensibilisation et d'information à l'alimentation durable
- 1 assiette plus gustative, durable et participative avec comme bénéfice attendu une meilleure santé pour les personnes accueillies en lien avec leur alimentation quotidienne
- Améliorer la qualité durable des aliments
- Augmenter la part de fruits et de légumes
- Diminuer les produits carnés substitués par des produits de la mer et des protéines végétales bio et circuits courts
- Supprimer les produits ultra-transformés et sucrés
- Développer la formation des salariés et bénévoles pour appréhender les enjeux d'une alimentation durable sur notre territoire
- Consolider des partenariats publics/privés locaux avec les acteurs de l'aide alimentaire
- Pérenniser les financements nécessaires à cette transition

Ces objectifs sont en partie atteints grâce aux financeurs publics et privés, la DDETS, le Conseil Départemental, la Fédération de l'Entraide Protestante, les donateurs fortement mobilisés. Grâce à l'investissement de 29 bénévoles :

21 bénévoles en rotation sur l'approvisionnement et l'accueil alimentaire
4 administrateurs du comité de pilotage dédié
4 personnes accueillies/bénévoles participant aux prises de décision concernant le choix des denrées à acheter/proposer et 2 salariées.

Espéré pour 2024, la mise en place d'un mécénat de compétence pour 0,8 ETP pour la coordination logistique, administrative et financière de l'épicerie. Ces tâches ont été dévolues dans l'urgence aux 2 salariées de l'APA en plus de leurs missions habituelles. C'est un point de vigilance important presque un an après la création de l'épicerie.

Axe 1

Biens de première nécessité et accompagnement Création de l'épicerie sociale de l'APA

Un drive solidaire

Nous avons créé un mode d'accès à l'alimentation participatif sous forme de drive solidaire.

Les clients de l'épicerie sociale sont accueillis les mercredis de 14h00 à 17h00, un accueil café est proposé. Les bénévoles présents indiquent le parcours à suivre pour passer commande de produits frais et prendre les denrées sèches en libre-service. Ce nouveau dispositif permet d'observer un fort intérêt des personnes accueillies pour les denrées durables.

8175 paniers solidaires ont pu être distribués. Nous observons un léger tassement en 2023 par rapport à 2022, dû à l'orientation de personnes sans possibilité de cuisiner, vers le restaurant social Su Casa, qui sert entre 400 et 500 couverts midi et soir du lundi au samedi et dont nous sommes membres fondateurs avec la Croix Rouge depuis 2021.



Axe 1

Biens de première nécessité et accompagnement L'épicerie sociale en chiffres

Paniers solidaires gratuits



File active
4567
adultes
3608
enfants

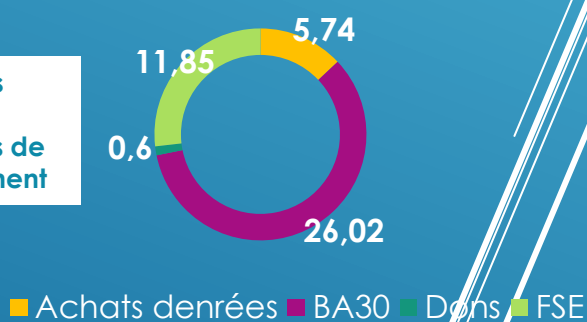
889 Unités
familiales

Soit 3040
personnes

1711
adultes
1329
enfants

Source denrées en volume

44,21 tonnes
distribuées
42 semaines de
fonctionnement



Achats : Poulet halal, œufs, yaourts natures
Banque alimentaire du Gard : Fruits et légumes de la ramasse des supermarchés, produits secs et conserves, produits frais des ramasses, poisson, autre.
Dons : Nectapêches 600 kilos de cerises pêches et nectarines
FSE : produits du Fonds Social Européen distribués via la Banque alimentaire du Gard. Principalement des conserves, des produits secs, du lait.

Axe 1

Biens de première nécessité et accompagnement Vestiaire social

L'arbre à fripes

**980
personnes
accueillies**

**167 unités familiales
454 adultes
526 enfants**

**13 préparations de
kits naissance**

**22 bénévoles dont 3
personnes
accueillies**



L'Arbre à Fripes est un vestiaire social avec 3 fonctions principales :

- Recevoir, trier et agencer les habits et objets donnés par des particuliers
- Habiller et accompagner les personnes en précarité accueillies à l'APA.
- Vendre des vêtements à petits prix pour collecter des fonds qui auto-financent les actions de solidarité de l'APA.

Axe 1

Biens de première nécessité et accompagnement L'Antenne de premier accueil social médicalisé

L'Antenne de premier accueil social médicalisé créée par l'APA en 1994 pour soigner les exclus des droits à la santé a fêté ses 30 ans le 13 juin 2024.

Une convention entre l'APA et la Croix Rouge Française permet l'intervention de professionnels de santé médicaux et paramédicaux bénévoles qui assurent les consultations, la délivrance de médicaments, la prévention et l'orientation des patients vers les autres structures sociales, le CHU de Nîmes, les spécialistes, les laboratoires d'analyse.

L'APA s'engage à :

Mettre à la disposition de l'action, les bénévoles dont elle pourra disposer, et en particulier des médecins et des infirmières, sous la responsabilité administrative de l'APA, et sous l'autorité et la responsabilité fonctionnelle de la Croix Rouge.

Ils sont couverts par l'APA au titre de la responsabilité civile comme l'ensemble des bénévoles et par une assurance professionnelle médicale et para médicale.

La Croix Rouge s'engage à :

Rechercher et gérer les financements nécessaires au fonctionnement de l'APASM.

Fournir les locaux
Gérer son personnel salarié affecté à l'antenne médicale

Assurer le fonctionnement de l'APASM qui est placé actuellement sous l'autorité directe, par délégation du président de la Croix Rouge, de son directeur, Malik BERKANI.



 CROIX-ROUGE FRANÇAISE


Agence Régionale de Santé
Occitanie


L'Assurance
Maladie

Axe 1

Biens de première nécessité et accompagnement L'Antenne de premier accueil social médicalisé

14 Bénévoles de l'APA

Professionnels de santé :

8 médecins généralistes

1 dentiste

1 psychiatre

1 psychologue

1 ostéopathe

1 infirmière

1 agent d'accueil
bénévole

Une équipe salariée
Croix Rouge

Directeur

Directeur adjoint

Une Responsable de
service

1 Infirmier D.E – 0,68 ETP

1 Assistante de service
social D.E – 1 ETP

1 Agent d'accueil – 1 ETP

- 2 182 consultations généralistes
- 264 consultations dentaires
- 96 consultations psychiatre
- 97 consultations psychologue
- 14 consultations ostéopathe

235 jours d'ouverture 2650 passages
1591 personnes

Merci à @ Laetitia Bernard, responsable de l'antenne médicale

 CROIX-ROUGE FRANÇAISE

 ars
Agence Régionale de Santé
Occitanie

 L'Assurance
Maladie

Axe 2

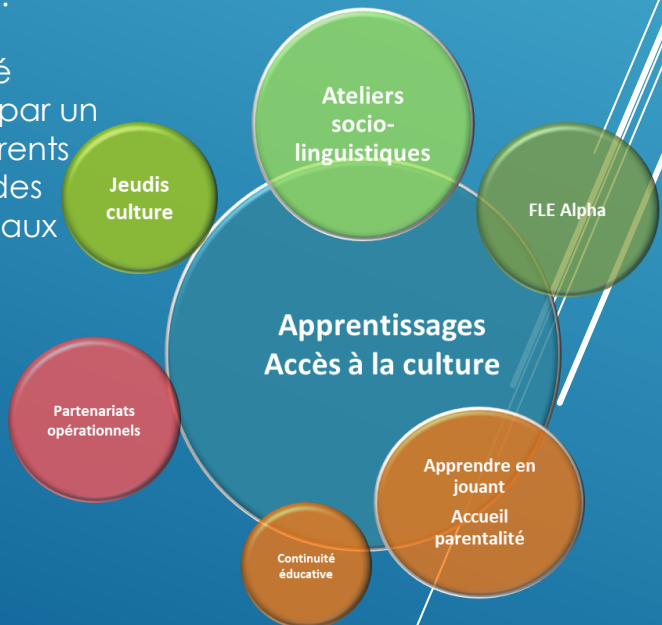
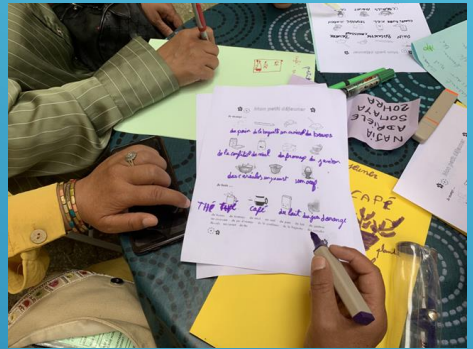
Apprentissages accès à la culture Ateliers sociolinguistiques

L'accès aux apprentissages et à la culture fait partie de notre mission d'accompagnement social.

5 bénévoles ont permis aux ateliers sociolinguistiques de fonctionner tout au long de l'année 2023 et en particulier les cours de Français Langue Etrangère pour 116 inscrits, en majorité des femmes.

Ces ateliers d'apprentissage de la langue et de la culture française sont aussi des lieux de socialisation et de sensibilisation à l'égalité homme femme, la citoyenneté et la laïcité.

Le traditionnel loto a été remplacé cette année par un jeu réalisé dans les différents espaces de l'APA, par des équipes de tous les niveaux d'apprentissage.



Axe 2

Apprentissages accès à la culture Jeudis culture

Dans la continuité de cet accompagnement linguistique, les jeudis culture de l'APA ont permis 16 sorties. Au théâtre pour des représentations de danse, de cirque, au cinéma, au musée, ainsi que des représentations de danse et de cirque.

Une programmation éclectique portée par 2 bénévoles pour un groupe de 5 femmes.

Nous remercions nos partenaires, le Théâtre de Nîmes, le Sémaphore, le Musée des Beaux-Arts, l'association des amis du Musée d'art contemporain et du Musée des Beaux-Arts, l'AAMAC.

L'année 2023 s'est terminée en beauté avec un partage culturel au travers de l'art culinaire : un savoureux couscous.



Axe 2

Apprentissages accès à la culture Apprendre en jouant

Nous avons poursuivi l'activité apprendre en jouant, impliquant les enseignants de l'école primaire de la Placette, neuf enfants et leurs parents.

A noter cette année 1 collégien en 6^{ème} en cours particulier.

7 bénévoles ont participé à cette mission de continuité éducative et de soutien à la parentalité chaque mardi, en aidant les enfants à faire leurs devoirs et en partageant avec eux des temps d'animations ludiques en lien avec leur niveau scolaire.

1 enfant a poursuivi la prise en charge par une orthophoniste bénévole avec des résultats significatifs sur l'apprentissage de la lecture et des résultats scolaires en net progrès selon sa famille et ses enseignants.

Une des séances d'aide aux devoirs du mardi a été remplacée par un conte musical. Nous remercions Catherine Maurin BELAY pour sa participation bénévole.



Axe 2

Apprentissages accès à la culture Apprendre en jouant | Groupe parentalité

Pendant le temps d'accueil des enfants « Apprendre en jouant » les mardi de 16h45 à 18h00, les parents ont pu échanger sur les questions de scolarité, de santé, d'égalité homme femme, de culture, de vie quotidienne. Cela a permis de rompre l'isolement, en particulier des mères, qui ont tissé des liens amicaux à l'APA et en dehors.



Axe 2

Apprentissages accès à la culture Continuité éducative

Pour lutter contre l'inégalité et la fracture numérique, l'association départementale des Francas a mis en place le dispositif : « Maintenir la continuité éducative en luttant contre la fracture numérique » en lien avec les Services Départementaux de la Jeunesse, de l'Engagement et des Sports, la Caisse d'Allocations Familiales du Gard, le Département du Gard et l'Education Nationale.

Le public cible : des enfants de CM1 ET CM2 issus de familles en grande précarité.

Des enfants ont été repérés à l'école de la Placette dans notre quartier et nous avons pu les accompagner en 2023. Après une première réunion d'information et de prise en main, nous avons la responsabilité de faire signer des conventions de prêt à leurs parents, d'organiser deux formations dans nos locaux et de distribuer le matériel numérique.

En cours d'année, nous avons organisé le retour des machines défectueuses, fait réparer des tablettes et fait le lien entre l'école de la Placette, les parents et les Francas.



Axe 3

Lutte contre l'isolement et la solitude

Notre équipe de visiteurs fait partie des équipes citoyennes MONALISA, Mobilisation Nationale contre l'Isolement des Agés depuis 2014, elle est composée de 18 visiteurs bénévoles à domicile pour 15 personnes âgées isolées.

2 bénévoles ont été formés par MONALISA Gard en 2023.

Nous avons poursuivi l'édition de la gazette Familéo pour les personnes visitées.

1 sortie conviviale à Anduze a été organisée proposant aux participants des ateliers, des informations et un repas convivial.

2 personnes visitées ont pu s'y rendre avec 4 bénévoles.

Nous avons poursuivi notre participation au dispositif d'accompagnement renforcé à domicile SENES DOMI, initié par la Maison de Santé Protestante en partenariat avec le CoDES, et l'APS. Notre équipe visite 4 bénéficiaires du dispositif et un responsable d'équipe siège au comité de suivi.



Axe 4

Dialogue avec la cité

Le 5 décembre 2023, nous avons organisé le 5^{ème} colloque de l'APA au cinéma Sémaphore :

« Mettons-nous autour de la table - Vers une alimentation durable pour tous-tes »

Face à cette question majeure et nourrie de son expérience sociale et caritative, l'APA a souhaité explorer les enjeux et pratiques de la transition alimentaire qui vient.

Nous avons également visionné le documentaire « La part des autres » écrit et réalisé par Jean-Baptiste DELPIAS et Olivier PAYAGE qui posait un regard sur l'appauvrissement des producteurs et des consommateurs et interrogeait sur les conditions d'un accès digne pour tous à une alimentation de qualité et durable.

Une centaine de participants a pu débattre avec les intervenants.



Remerciements :

Philippe RIGOULOT, politologue et modérateur

Francine CABANE, professeure d'histoire géographique

Jean-Christophe MULLER, théologien

Pauline SCHERER, sociologue

Yves BONFILS, agriculteur

Olivier ABEL, philosophe

Axe 4

Dialogue avec la cité

Dans la poursuite de nos objectifs de dialogue, nous avons participé à deux journées de formation/action/co-construction organisées par le Conseil départemental du Gard dans le cadre du Schéma de l'Economie Sociale et Solidaire avec les associations et partenaires du territoire.

Notamment autour de l'alimentation durable pour faire émerger et soutenir des coopérations locales.

Nous en reparlerons car des projets commencent à se concrétiser avec le Collectif CANSAS - collectif d'associations nîmoises de solidarité et d'accès à la santé.



Axe 4

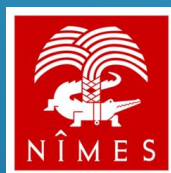
Dialogue avec la cité



09 septembre 2023
Rencontre avec les
futurs bénévoles
et les partenaires
associatifs



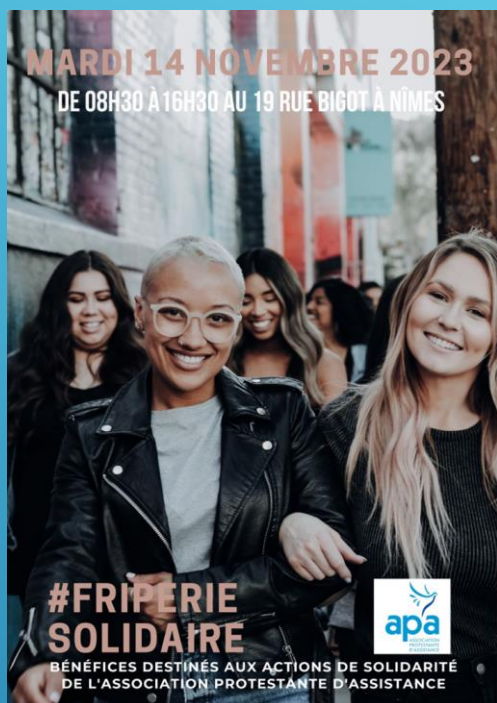
09 décembre 2023
Village des solidarités
Parvis de de la Maion
Carrée avec le
Secours Catholique



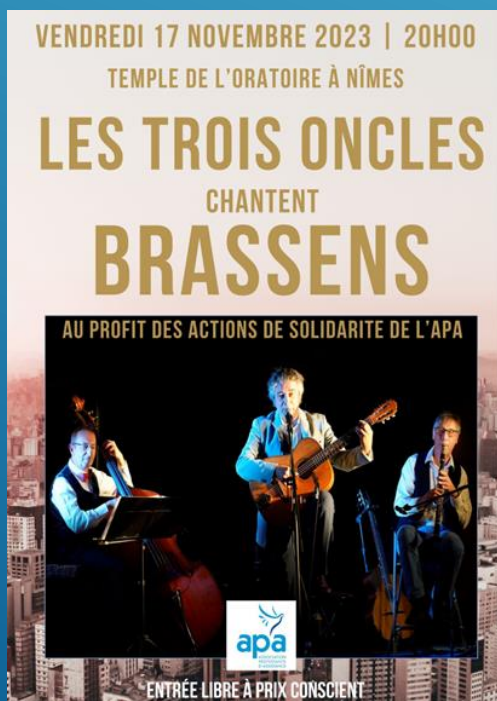
10 mai 2023 Banquet
des Aînés organisé
par la Ville de Nîmes
Parc des expositions

Axe 4

Dialogue avec la cité



10 friperies et 1 solderie solidaires au profit des actions de solidarité de l'APA



Nous remercions les artistes qui se sont produits au temple de l'Oratoire au profit de l'APA : l'ensemble de clarinettes Poco Assaï, le pianiste Alex Clapot avec la pasteur Claire Des Mesnards et les 3 oncles qui ont chanté Brassems

Axe 4

Dialogue avec la cité

L'APA fait partie de la coordination des entraides protestantes de la Fédération de l'Entraide Protestante.

Le 4 avril 2023, nous avons organisé un webinaire pour organiser un temps d'échange et d'information entre les associations adhérentes de la FEP et les pouvoirs publics ou délégataires en charge de l'hébergement d'urgence afin de répondre à la difficulté d'accompagnement et d'orientation des personnes accueillies par les bénévoles et les salariés des associations.

- Apporter des éléments de compréhension sur les dispositifs d'hébergement d'urgence existants.
- Mieux comprendre les raisons des dysfonctionnements et du manque de place pour les personnes sans solutions.
- Mieux appréhender le rôle des différents partenaires chargés par l'Etat de la mise en œuvre des dispositifs.
- Nommer les limites et les freins des dispositifs

5 Responsables de structures associatives de différentes régions, dont l'APA, sont intervenus ainsi que Pauline JALARD, directrice de mission à la Délégation interministérielle à l'hébergement et à l'accès au logement, Nathalie Blanc responsable du SIAO Isère –Service Intégré d'Accueil et d'Orientation qui coordonne les demandes d'hébergement d'urgence et les orientations, Samia Bouaicha, responsable des services Pôle urgence/veille sociale/antenne médicale / SIAO – Croix-Rouge du Gard.



INVITATION
WEBINAIRE FEP
ORGANISÉ PAR LA
COORDINATION DES
ENTRAIDES

Mardi 4 avril de 10h à 12h

En visioconférence

Fédération
Entraide
Protestante

Hébergement d'urgence en France : mieux comprendre les dispositifs

Objectifs :

- apporter des éléments de compréhension sur les dispositifs d'hébergement d'urgence existants ;
- mieux comprendre les raisons des dysfonctionnements ;
- mieux appréhender le rôle des différents partenaires chargés par l'Etat de la mise en œuvre des dispositifs.

Programme :

Témoignages, table ronde et échanges avec les participants

Avec la participation de la Délégation interministérielle à l'hébergement et à l'accès au logement (Dihal) et du Service intégré de l'accueil et de l'orientation (SIAO) en régions.

Pour vous inscrire (obligatoire) : **ICI**
Pour rejoindre le webinaire : <https://bit.ly/3ZN0aNC>
Code secret : 0

Axe 4

Dialogue avec la cité

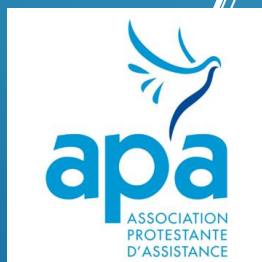
Nous avons poursuivi notre action de plaidoyer pour l'accès aux droits des personnes accompagnées par l'APA, le Secours Catholique et l'Association AMI.

Deux rencontres se sont tenues avec le Secrétaire général de la Préfecture du Gard, Monsieur LOISEAU, le 27 avril et le 3 octobre 2023.

L'espace de dialogue déjà ouvert en 2022 n'a malheureusement pas débouché sur des solutions concrètes pour les personnes concernées.

Le non-accès au droit et les contraintes administratives dématérialisées ont pourtant des incidences importantes voire graves sur la vie personnelle et quotidienne des personnes que nous accueillons.

Le dialogue, le plus constructif possible, reste ouvert.



Patrimoine immobilier

L'APA est propriétaire de deux immeubles, issus d'un legs du début du vingtième siècle. L'immeuble situé rue de la Curaterie comprend deux locaux commerciaux et six logements, et celui de la rue des Orangers un local mis à disposition gratuitement du Café d'ANAIS et 7 logements.

Immeuble 22 rue de la Curaterie

Un des points essentiels de l'activité 2023 a résidé dans les réparations effectuées sur cet immeuble, pour 48 914€ de travaux et de maîtrise d'œuvre (M. Clauzel architecte). Ces travaux concernaient la mise hors d'eau de l'immeuble suite aux infiltrations ayant provoqué un sinistre au 3ème étage.

Les interventions, sur la partie haute de l'immeuble soit le 3ème étage et le 4ème (celui des greniers), ont consisté au remplacement des menuiseries extérieures, au ravalement de la façade, en travaux de zinguerie et à la restauration de la corniche.

Il reste à ce jour à effectuer le ravalement et l'isolation du pignon nord de l'immeuble pour un montant de 11 516€ TTC. Ce chantier a pris du retard en raison des retards de livraison des matériaux. Il devrait être terminé en Juin.

Pour clore les travaux de sécurité sur cet immeuble, il reste à remplacer 2 portes coupe-feu au 3ème étage .

Sur le prêt obtenu de 80 000€, il nous restera alors une dépense possible de 20 000€ environ. En raison de travaux potentiels à venir sur le restaurant, aujourd'hui libre de locataire, nous réservons ce montant à cet effet.

En 2023 trois logements de l'immeuble Curaterie sont restés vacants environ 6 mois suite à des départs et à la remise en état de ces logements, dont les travaux ont coûté 20 000€.

Patrimoine immobilier

Pour le remplacement du locataire du restaurant, un mandat de recherche est en cours avec l'agence C&W. Un futur locataire est d'ores et déjà pressenti. Dans l'attente il nous faut effectuer diverses tâches en procédant aux diagnostics (amiante, performances énergétiques) et contrôles, à la mesure des surfaces, à l'état des lieux, etc.

Immeuble 19 rue des Orangers

D'importants travaux de réparation et de gros entretien (toiture, façades) avaient été réalisés il y a une dizaine d'années. En 2025, il faudra prévoir le remplacement de plusieurs menuiseries, pour maintenir les logements dans les normes d'énergie.

Gestion des logements par Habitat & Humanisme

Les logements sont gérés par l'agence immobilière à vocation sociale de la Fondation Habitat & Humanisme. Deux logements de chaque immeuble sont en sous-location via La Croix-Rouge ou l'Armée du Salut. A ce jour tous les logements sont occupés.

En mai 2023, le Président d'H&H, M. BERNHART nous a conseillé de lancer une campagne de diagnostics de performance énergétique (DPE) sur l'ensemble des logements, afin de cerner les travaux à programmer (ventilation, isolation, chauffage et production d'eau chaude...) et d'anticiper les futures interdictions de louer les logements les moins performants, ce que nous avons mis en œuvre.

Dominique PEROT

Administrateur en charge du patrimoine immobilier



Remerciements

En 2023, nos actions ont été soutenues par la Ville de Nîmes, le Conseil départemental du Gard, La CAF, la Préfecture du Gard via la Direction départementale de l'emploi, du travail et des solidarités, la Fondation du Protestantisme, la Fédération de l'Entraide Protestante, la Croix Rouge, la Banque alimentaire, l'association Défi Market jusqu'en juin 2023.



Remerciements

Tous les bénévoles de l'APA

Les donateurs et les adhérents

Les partenaires opérationnels et financiers

Le Domaine du Lazaret

La pasteure Titia ES-SBANTI

Martha GULBRANDSEN, volontaire de service civique international



Remerciements

Le 27 janvier 2023 Le président Christian POLGE a remis à Michelle BOUILLEZ, la médaille d'honneur du Travail Argent de la part du Ministère des affaires sociales, du travail et de la solidarité, pour 20 années de services à l'APA.



RAPPORT FINANCIER 2023

ASSOCIATION PROTESTANTE D'ASSISTANCE

RECONNUE D'UTILITÉ PUBLIQUE DEPUIS 1906



Résultat 2023

	Charges	Produits	Résultat
2022	227 752 €	236 304 €	8 552 €
2023	274 562 €	262 091 €	- 12 471 €

Trésorerie



Le total de l'actif ou du passif s'établit à 550 121 €.

Créance client douteux : 37 870 €

Subvention de la CAF à percevoir en 2024 : 5 000 €

Créances fournisseurs : 458 €

Trésorerie au 31/12/2023 : 166 887 €

Un emprunt de 30 000 € a été contracté en 2023 auprès d'AIRDF France Active pour des travaux de réhabilitation d'un de nos bâtiments en centre-ville de Nîmes dédié aux logements adaptés et aux logements d'intermédiation locative.

Le résultat net de 2023 fait ressortir un déficit de 12 471 € dû aux impayés d'un de nos locataires.

Nous constatons une hausse des dons et des adhésions due à la mobilisation des donateurs lors de la création de l'épicerie sociale. Les revenus des friperies sont stables.

Les subventions publiques et privées sont en augmentation par rapport à 2022.

Sylvestre BLANCHEMAIN
Trésorier

Ressources propres



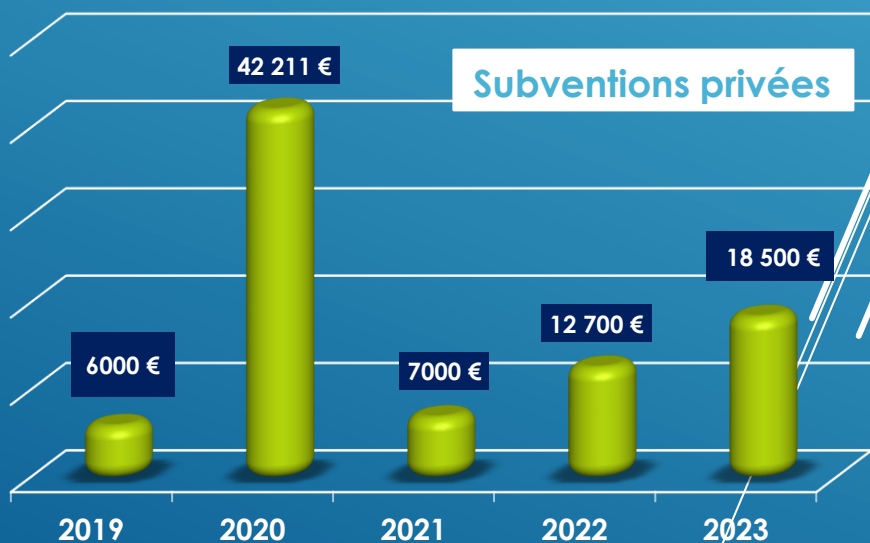
- Loyers patrimoine immobilier
- Dons et adhésions
- Evénements

Ressources propres | friperies solidaires

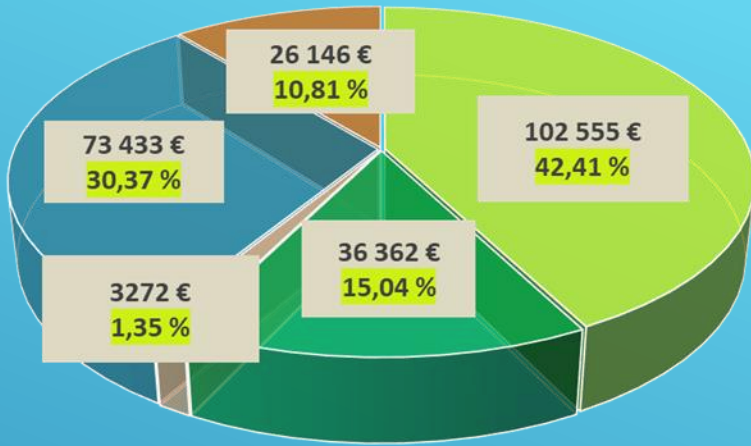


Total subventions 5 derniers exercices

Total subventions 2019 : 38 713 €
Total subventions 2020 : 116 807 €
Total subventions 2021 : 60 500 €
Total subventions 2022 : 60 200 €
Total subventions 2023 : 73 433 €



Répartition des produits



Patrimoine

Dons et Adhésions

Evènements

Subventions

Friperies

Endettement

Emprunt et année de souscription	Situation au 31/12/2022	Situation au 31/12/2023
France Active AIRDIE-Occitanie 1 – 2023 30 000 €		30 000 €
Banque Populaire du Sud 2 - 2023 50 000 €		50 000 €
TOTAL	0 €	80 000 €

Budget prévisionnel 2024

**Le Budget prévisionnel 2024 est équilibré
à 243 500 €**

Augmentation des Charges

- Epicerie sociale en année pleine
- Digitalisation des données de contact écosystème APA
- Maintenance et sauvegarde des données informatiques
- Salaire 0,5 ETP assistant-e administratif-ve recruté-e en octobre 2024.

Augmentation des Produits

- Evènements APA
- Dons / Adhésions
- Subvention portage produits d'hygiène, collectif CANSAS
- Subvention épicerie sociale DDETS (Direction départementale de l'emploi, du travail et des solidarités)
- Subvention FEP (Fédération de l'Entraide Protestante) Mieux Manger Pour Tous

Association Protestante d'Assistance

19 rue Bigot / 2 Place de l'Oratoire

30900 Nîmes

04 66 58 25 27

actionsociale@apa30.fr

www.apa30.fr



**ASSOCIATION
PROTESTANTE
D'ASSISTANCE**

**120 ANS
1904 - 2024**